




Document

0109DC001CNTR000

Pla d'organització del centre 2020-2021

Institut Thos i Codina

Mataró

	0109DC001CNTR000	Juny 2020	Pàgina 1 de 20
	Aquest document pot quedar obsolet un cop imprès	Revisió 1	Pla d'obertura del centre educatiu en Fase 2

Índex

Gestió del document	3
1. Introducció	4
2. Pla d'obertura	4
2.a Diagnosi	4
2.b Organització dels grups estables	4
2.c Criteris organitzatius dels recursos per a l'atenció de l'alumnat amb necessitat específica de suport educatiu	8
2.d Organització de les entrades i sortides	8
2.e Organització de l'espai d'esbarjo	9
2.f Relació amb la comunitat educativa	9
2.g Pla de neteja	10
2.h Extraescolars	11
2.i Activitats complementàries	11
2.j Reunions dels òrgans unipersonals i col·lectius de coordinació i govern	11
2.k Protocol d'actuació en cas de detectar un possible cas de covid-19	12
2.l Seguiment del pla	12
3. Concrecions per a l'ESO	13
4. Concrecions per al Batxillerat	13
5. Concrecions per a CFGM	13
6. Concrecions per a CFGS	14
7. Mesures complementàries a les previstes al Pla d'actuació inicial	14
8. Gestió de lavabos	14
9. Accions	15
10. Plànols	15
10.a Accés al centre	16
10.b Edifici "A" Planta BAIXA	17
10.c Edifici "A" 1r PIS	18
10.d Edifici "B" 1r PIS	19
10.e Edifici "B" Planta BAIXA	19



Gestió del document

Gestió del document			
	Realitzat per	Revisat per	Aprovat per
Nom i cognoms	Simó López	Equip directiu	Consell escolar
Càrrec	Director	Equip directiu	Consell escolar
Data	Juliol 2020	Setembre 2020	3 de setembre 2020

Control de versions			
Versió	Data	Descripció de les modificacions	Editor
1.0	29/07/20	Document original presentat al Consell Escolar	Josep Sabio
1.1	03/09/20	Document modificat acord a Instruccions de la Secretaria de Polítiques Educatives i al Pla d'actuació en el marc de la pandèmia elaborat amb el Departament de Salut	Josep Sabio

1. Introducció

Aquest document descriu els criteris organitzatius que es porten a terme al centre per fer front a l'actual crisi sanitària prioritzant en primer lloc la salut de la comunitat educativa sense renunciar al projecte educatiu de centre i a la proposta pedagògica dels diferents estudis.

S'ha elaborat d'acord amb les Instruccions de la Secretaria de Polítiques Educatives i al Pla d'actuació en el marc de la pandèmia elaborat amb el Departament de Salut. Té l'objectiu fonamental de fer de l'Institut un espai segur i poder garantir les condicions necessàries per poder dur a terme el curs escolar de manera presencial de la millor manera possible.

Aquest document ha estat presentat al Consell Escolar el dijous 3 de setembre de 2020.

2. Pla d'obertura

2.a Diagnosi

Al Thos i Codina gràcies a l'esforç de tot el professorat i en especial dels tutors, des del principi del confinament, vam aconseguir tenir tothom connectat i treballant, tot i les excepcionals circumstàncies.

És per aquest motiu que aquest pla preveu la continuïtat de totes les activitats pedagògiques i garanteix al màxim la continuació de l'acció educativa al centre seguint les indicacions de l'administració.


A l'inici de curs tindrà un paper fonamental el retrobament i l'acollida de l'alumnat a l'Institut, prioritzant l'acompanyament emocional i la integració i coneixement de les normes de convivència i dels hàbits d'higiene derivats de la situació excepcional del curs.

A cada nivell es portaran a terme diferents activitats que afavoreixen la progressiva adaptació de l'alumnat a la tornada al centre, activitats que quedaran incloses en el Pla d'actuació tutorial.

Els POEs tenen atenció individualitzades on atendran les necessitats emocionals derivades de la situació de la pandèmia.

2.b Organització dels grups estables

Tots els grups són estables en l'alumnat que el forma i l'espai que té destinat al centre. Tots els grups són heterogenis i inclusius.

	0109DC001CNTR000	Juny 2020	Pàgina 4 de 20
	Aquest document pot quedar obsolet un cop imprès	Revisió 1	Pla d'obertura del centre educatiu en Fase 2



S'ha generat un grup més per reduir les ràtios en aquells nivells i estudis que ha estat possible. No es contempla la divisió dels grups per ocupar tallers o laboratoris, en cas de valorar-ne l'ocupació s'haurà de notificar i ser autoritzat per l'equip directiu.

Si es fan subgrups dins del mateix grup estable (desdoblament, etc.), es mantenen les mateixes mesures. La distància és necessària si el o la docent no és estable al grup.

En cas de la codocència i suports, per mantenir el grups estables es faran dins de l'aula.

Quan fem subgrups, per a optatives i específiques (Batx, Alemany i religió) o, en algun cas, per a suports educatius fora de l'aula, si aquest fet comporta la barreja d'alumnes de diferents grups estables, caldrà mantenir la distància de seguretat.

ESO: S'ha generat un grup més a cada curs, tenen 2 punts forts, hi ha un professor tutor que fa gran part de les hores en el seu grup. També s'aconsegueix fer algunes assignatures quadrimestrals i reduir el nombre de professors a 6 i l'Educació Física es realitzarà prioritàriament a l'aire lliure.

BATX: A 1r de Batxillerat s'han programat les assignatures de 2h quadrimestralment, això ha permès reduir 2 professors. Hi ha modalitats que aconsegueixen fer un professor més d'una assignatura, però no en totes. Es faran dos grups que després es dividiran en modalitats dins del grup. En les assignatures específiques, l'alumnat es mantindrà dins del seu grup, en el cas que es desplacin ho faran amb les mesures i EPI's corresponents.

CFGM: Als graus mitjans que no és possible baixar la ràtio, se'ls ha assignat espais estables del doble de superfície. En el cas d'informàtica SMIX, al matí s'ha passat de 4 + 2 a 3 + 3 generant grups estables de 20 alumnes aproximadament, ha calgut invertir hores en aquelles assignatures no desdoblaes (Anglès i FOL). 6h FOL 4h EIE.

CFGS: Als graus superiors que no és possible baixar la ràtio, se'ls ha assignat espais estables del doble de superfície.

CAM: s'aconsegueix un grup estable de 6 professors.

MATÍ

EDIFICI	UBICACIÓ	NOM	TIPUS	Grups Matí	Nombre d'alumnes	Professorat Estable Professorat Entrant
EDIFICI A	PLANTA BAIXA	Aula 2	Aula ordinària	01 1r A	22	1/6
EDIFICI A	PLANTA BAIXA	Aula 3	Aula ordinària	02 1r B	22	1/7
EDIFICI A	PLANTA BAIXA	Aula 4	Aula ordinària	03 1r C	22	1/7
EDIFICI A	PLANTA BAIXA	Aula 5	Aula ordinària	04 1r D	22	1/6



EDIFICI A	PLANTA BAIXA	Aula 6	Aula ordinària	05 1r E	22	1/6
EDIFICI A	PLANTA PRIMERA	Aula 23	Aula ordinària	07 2n A	22	1/7
EDIFICI A	PLANTA PRIMERA	Visual i Plàstica	Aula ordinària	08 2n B	22	1/6
EDIFICI A	PLANTA PRIMERA	Aula 11	Aula ordinària	09 2n C	22	1/7
EDIFICI A	PLANTA PRIMERA	Aula 12	Aula ordinària	10 2n D	22	1/6
EDIFICI A	PLANTA PRIMERA	Aula 9	Aula ordinària	12 3r A	22	1/7
EDIFICI A	PLANTA PRIMERA	Aula 13	Aula ordinària	13 3r B	22	1/7
EDIFICI A	PLANTA PRIMERA	Aula 14	Aula ordinària	14 3r C	22	1/7
EDIFICI A	PLANTA PRIMERA	Aula 22	Aula ordinària	15 3r D	22	1/6
EDIFICI B	PLANTA PRIMERA	Aula 17	Aula ordinària	17 4t A	23	1/7
EDIFICI B	PLANTA PRIMERA	Aula 18	Aula ordinària	18 4t B	23	1/7
EDIFICI B	PLANTA PRIMERA	Aula 21	Aula ordinària	19 4t C	23	1/7
EDIFICI B	PLANTA PRIMERA	Aula Idiomes	Aula ordinària	20 4t D	23	1/7
EXTERIORS	Mòduls	Aula 25	Aula ordinària	22 1r A BATX	35	1/(6-9)
EXTERIORS	Mòduls	Aula 26	Aula ordinària	23 1r B BATX	35	1/(6-9)
EXTERIORS	Polivalent	Polivalent Gran	Aula Polivalent	26 2n A BATX	23	1/(8-9)
EDIFICI A	PLANTA BAIXA	Laboratori 2	Lab/Taller	27 2n B BATX	23	1/(8-9)
EDIFICI A	PLANTA BAIXA	Taller de Comerç	Lab/Taller	29/30 ACO 1A/1B*	30	1/(8-9)
EDIFICI A	PLANTA PRIMERA	INF3	Informàtica	31/32 ACO 2A *	15	1/(7-8)
EDIFICI A	PLANTA BAIXA	Taller de Simulació	Lab/Taller	33 GAD 2A*	15	1/(8-9)
EDIFICI A	PLANTA BAIXA	Taller d'administració	Aula Polivalent	34 GAD 2B*	15	1/(8-9)
EDIFICI A	PLANTA BAIXA	Sala d'Actes	Aula Polivalent	35/36 ACO 2B*	12	1/(8-9)
EDIFICI B	PLANTA PRIMERA	Aula 16	Aula ordinària/INF	37 ADFI 1A/1B*	30	1/(7-8)
EDIFICI B	PLANTA	Aula 19	Aula	38	30	1/(7-8)



	PRIMERA		ordinària/INF	GAD1A/GAD 1B*		
EDIFICI A	PLANTA PRIMERA	INF1	Informàtica	39 SMX 1G1	21	6
EDIFICI A	PLANTA PRIMERA	INF2	Informàtica	40 SMX 1G2	21	6
EDIFICI B	PLANTA BAIXA	Hardware (Aula 20)	Lab/Taller	41 SMX 1G3	21	6
EDIFICI A	PLANTA PRIMERA	INF5	Informàtica	42 SMX 2G1	21	5/6
EDIFICI A	PLANTA PRIMERA	INF8	Informàtica	43 SMX 2G2	21	5/6
EDIFICI A	PLANTA PRIMERA	INF4	Informàtica	44 SMX 2G3	21	5/6

TARDA

EDIFICI	UBICACIÓ	NOM	TIPUS	Grups Matí	Nombre d'alumnes	Professorat Estable Professorat Entrant
EDIFICI A	PLANTA BAIXA	A2	Aula	CAM	20 aprox	1/6
EDIFICI A	PLANTA BAIXA	Taller de Comerç	Lab/Taller	ACM 1A/B*	30	1/(8-9)
EDIFICI A	PLANTA PRIMERA	Polivalent gran	Aula Polivalent	GEVEC 2*	25	1/(6-7)
EDIFICI A	PLANTA BAIXA	Taller de Simulació	Lab/Taller	ADFI 2A*	33	1/(7-8)
EDIFICI A	PLANTA BAIXA	Vestíbul Tub	Aula Polivalent	31/32 ACM 2A*	16	1/(7-8)
EDIFICI A	PLANTA BAIXA	Sala d'Actes	Aula Polivalent	GEVEC 1*	30	1/(6-7)
EDIFICI B	PLANTA PRIMERA	Aula 19	Aula ordinària/INF			
EDIFICI B	PLANTA PRIMERA	Aula 16	Aula ordinària/INF			
EDIFICI A/B		Segons dia	Inform. o ordinària	SMX 1G4	21	6
EDIFICI A/B		Segons dia	Inform. o ordinària	SMX 1G5	21	6
EDIFICI A/B		Segons dia	Inform. o ordinària	SMX 1G6	21	5
EDIFICI A/B		Segons dia	Inform. o ordinària	SMX 2G4	20	4/5
EDIFICI A/B		Segons dia	Inform. o ordinària	SMX 2G5	20	4/5
EDIFICI A/B		Segons dia	Inform. o	ASX-DAW	20	5



			ordinària	1G1		
EDIFICI A/B		Segons dia	Inform. o ordinària	ASX-DAW 1G2	20	5
EDIFICI A/B		Segons dia	Inform. o ordinària	ASX-DAW 1G3	20	5
EDIFICI A/B		Segons dia	Inform. o ordinària	ASX 2A	30	3
EDIFICI A/B		Segons dia	Inform. o ordinària	DAW 2A	30	4

*En els grups de ACO, GAD, ADFI i GEVEC la seva aula majoritàriament es la indicada, no obstant hi ha algun dia que el grup es pot intercanviar l'aula segons les necessitats de la matèria a realitzar.

2.c Criteris organitzatius dels recursos per a l'atenció de l'alumnat amb necessitat específica de suport educatiu

La disminució de ràtio en els grups estables, la codocència i el suport d'un POE en cada nivell ESO, permet l'acompanyament i seguiment de l'alumnat amb NEE i la diversitat. Els POE continuen donant atenció individualitzada en els casos que així es requereixi en tots els estudis.

2.d Organització de les entrades i sortides

En l'ESO les portes d'accés al centre estan obertes i han d'anar directament a la seva zona del pati, distribuïdes per nivell i per grup estable dins dels nivells. Cada grup té el seu circuit assignat i és coneixedor del seu itinerari.

El centre consta de 5 entrades, els alumnes faran servir l'entrada assignada:

MATÍ

- **Entrada Cirera 57. Entrada dreta (porta manual)**
-Batxillerat i Estudis Família Comerç i Màrqueting. 8.10h
- **Entrada Cirera 57. Entrada esquerra (porta automàtica)**
-ESO1, ESO3, Secretaria. 8.00h
- **Entrada Cirera Camions. Accés per vehicles del centre**
-ESO 4. 8.00h. Estudis Família Gestió Administrativa. 8.10h
- **Entrada Frederic Mistral dreta (porta automàtica)**
-Secretaria
- **Entrada Frederic Mistral esquerra (porta manual)**
-Estudis família d'informàtica. 8.10h i ESO2. 8.00h



TARDA

- **Entrada Cirera 57. Entrada dreta (porta manual)**
-Estudis Família Comerç i Màrqueting. 15.15hh
- **Entrada Cirera 57. Entrada esquerra (porta automàtica)**
-Secretaria. CAM 15.15h
- **Entrada Cirera Camions. Accés per vehicles del centre**
-Estudis Família Gestió Administrativa. 15.15h
- **Entrada Frederic Mistral dreta (porta automàtica)**
-Secretaria
- **Entrada Frederic Mistral esquerra (porta manual)**
-Estudis família d'informàtica. 15.15h

Tots ells tenen fluxos de circulació determinats i diferenciats representats en els plànols adjunts al document.

2.e Organització de l'espai d'esbarjo

En l'ESO hi ha esbarjo a 10.00 a 10.20 i 12.20 a 12.30. Cada nivell té una zona assignada que pot anar rotant. Les pilotes són desinfectades. Si plou els alumnes romandran a l'aula.

En la postobligatòria l'esbarjo és de 11.00 a 11.30 i es sortirà i s'entrarà pels circuits assignats ordenadament per grups estables.

Atès que disposem d'un espai ampli de pati, sortiran tots els alumnes a l'hora establerta garantint l'agrupament per grups estables.

Cal procurar que els grups estables es mantinguin durant l'espai d'esbarjo. Quan això no sigui possible o sigui convenient poder relacionar-se amb d'altres grups, caldrà mantenir la distància de seguretat.

2.f Relació amb la comunitat educativa


-Preferentment totes les reunions es portaran a terme telemàticament. Si extraordinàriament s'hagués de celebrar presencialment, es prepararà i desinfectarà la sala d'actes.

-Reunions (presencial o telemàtica). Es pot optar per qualsevol de les dues sempre que es mantinguin les mesures de seguretat, però recomanem el format telemàtic sempre que sigui possible.

-Procediment de difusió i informació del pla d'organització a les famílies en les reunions d'inici de curs que seran telemàtiques.

-Procediments de comunicació amb les famílies, djau i correu electrònic.

-Els tutors personals són el encarregats d'acompanyar a les famílies i vetllar per la competència comunicativa i digital de les famílies, utilitzant tots els recursos disponibles per garantir la comunicació i l'acompanyament.

	0109DC001CNTR000	Juny 2020	Pàgina 9 de 20
	Aquest document pot quedar obsolet un cop imprès	Revisió 1	Pla d'obertura del centre educatiu en Fase 2

Prèvia.

El centre disposarà de mascaretes higièniques per facilitar al personal del centre en el supòsit que no la porti. L'alumnat ha de portar-les, però disposarem d'un estoc de mascaretes.

El centre disposarà de gel hidroalcohòlic i dispensadors , termòmetres sense contacte, i un estoc de guants.

PLA DE NETEJA I DESINFECCIÓ D'ESPAIS I MATERIALS.

S'ha de fer durant la jornada (14 hores) la neteja i desinfecció dels espais d'ús comú: lavabos, passadissos, etc.

L'ocupació compartida d'una mateixa aula, cal preveure la neteja i desinfecció, i es farà per part de l'alumnat sota la direcció del professorat. Això implica netejar, taula i cadira, ordinador (si és el cas) i altre material necessari per la classe següent.

En el cas de laboratoris, l'alumnat ha de col·laborar també en la neteja d'estris utilitzats.

El professorat, tutors i personal PAS del centre ha de tirar endavant actuacions de sensibilització i prevenció.

CONTROL DE LA DESINFECCIÓ DE L'AULA.....DIA.....				
8-9	GRUP	PROFESSOR/A	FIRMA	INCIDÈNCIES
9-10	GRUP	PROFESSOR/A	FIRMA	INCIDÈNCIES
10-11	GRUP	PROFESSOR/A	FIRMA	INCIDÈNCIES

Aquest pla es facilitarà a l'empresa de neteja aquest pla de neteja. L'empresa haurà de presentar un nou pla de neteja a la direcció de l'Institut.



Residus.

Els residus de la neteja de taules, cadires, ordinadors, estris de laboratoris, etc, han de ser dipositats en un contenidor que s'ha de buidar cada dia i llençats al contenidor gris, evitant tot contacte per part de l'alumnat o personal de neteja.

2.h Extraescolars

Les activitats extraescolars quan suposin una barreja d'alumnes dels diferents grups estables, caldrà fer-les aplicant la distància de seguretat i utilitzant la mascareta. En el cas de les esportives es faran seguint en tot moments les indicacions de mesures COVID-19 per extraescolars esportives.

Reforç acadèmic El Llapis, 12*4 1r Trimestre.

Reforç acadèmic Pla Educatiu d'entorn, 12*4 2n i 3r Trimestre.

Esports, 50 per determinar.

Música, 10 per determinar.

Colla gegantera, 15 per determinar.

2.i Activitats complementàries

Caldrà tenir en compte les mesures de seguretat quan fem sortides i altres activitats complementàries, tant les del mateix centre com les del lloc on es fa l'activitat i en el transport, quan aquest sigui necessari.

Les sortides es programaran a partir de l'evolució de la pandèmia.

2.j Reunions dels òrgans unipersonals i col·lectius de coordinació i govern

Les reunions podran ser quinzenals.

Recomanem la modalitat telemàtica quan siguin reunions amb un nombre elevat de persones.

En el cas que es facin mixtes des del centre s'assignarà un espai.

Els espais destinats a cada nivell són les seves aules de referència. Prioritàriament:

- ESO1 A3
- ESO2 A11
- ESO3 A17
- ESO4 A9
- BATX M25
- CAM A2
- Comerç Taller de Comerç
- Administració Taller d'Administració
- Informàtica INF1 i INF2

	0109DC001CNTR000	Juny 2020	Pàgina 11 de 20
	Aquest document pot quedar obsolet un cop imprès	Revisió 1	Pla d'obertura del centre educatiu en Fase 2



- Els departaments en Aules disponibles

S'ha de deixar portes i finestres obertes sempre que sigui possible.

2.k Protocol d'actuació en cas de detectar un possible cas de covid-19

DETECCIÓ DE POSSIBLES CASOS PER SIMPTOMATOLOGIA COMPATIBLE AMB LA COVID-19

El director és el responsable COVID del centre.

Si un alumne es troba malament amb símptomes compatibles amb COVID, es reubicarà l'alumne i custodiar-lo fins que la família el reculli. A la sala de visites 2 de l'edifici de secretaria, en cas que estigui plena la sala de visites 1.

Davant la presència d'aquests símptomes, se seguiran les indicacions sanitàries vigents.

Símptomes en data d'obertura:

<http://ensenyament.gencat.cat/ca/inici/nota-premsa/?id=388289>

Finalment, en consens amb la comunitat pediàtrica, Educació i Salut també han actualitzat la simptomatologia de Covid-19 entre els infants. El llistat de símptomes és:

- Febre o febrícula (per sobre de 37.5°C)
- Tos
- Dificultat per a respirar
- Mal de coll*
- Refredat nasal*
- Fatiga, dolors musculars i/o mal de cap
- Mal de panxa amb vòmits o diarrea
- Pèrdua d'olfacte o gust (infants grans i adolescents)

Atès que el mal de coll i el refredat nasal (amb o sense mocs) són molt habituals en els infants, només s'haurien de considerar símptomes potencials de Covid-19 quan també hi ha febre o altres manifestacions de la llista de símptomes.

En cas d'aparició de símptomes en un alumne o alumna en la seva presència al centre:

- Aïllar l'alumne o alumna en un espai específic. (Un espai per edifici)
- Avisar pares, mares o tutors.
- Informar a la família que han d'evitar contactes i consultar al centre d'atenció primària o pediatria.
- Informar al CAP de referència, per tal que activi els protocols previstos.
- Procedir a la desinfecció i a la neteja dels espais del centre.

	0109DC001CNTR000	Juny 2020	Pàgina 12 de 20
	Aquest document pot quedar obsolet un cop imprès	Revisió 1	Pla d'obertura del centre educatiu en Fase 2



En cas d'aparició de símptomes en un treballador o treballadora

- No assistir al centre.
- Posar-se en contacte amb el seu metge de capçalera.

En cas de treballadors i treballadores del Departament d'Educació

- Informar de la presència de simptomatologia tan aviat com sigui possible a la direcció del centre.
- Emplenar la declaració responsable relativa a la vulnerabilitat, casos estrets i simptomatologia COVID-19 per tal d'informar que té símptomes, que està en observació o que ha estat diagnosticat com a cas positiu i per poder fer el seu seguiment per part del personal sanitari de la unitat de PRL així com el dels seus possibles contactes.

2.1 Seguiment del pla

El pla està elaborat per l'equip directiu i la coordinadora de riscos laborals i està aprovat pel consell escolar.

En el cas que s'hagi de portar a terme una actuació concreta la realitzarà la coordinadora de riscos laborals i la persona de l'equip directiu que hi hagi al centre.

Es crearà un equip de millora que es reunirà trimestralment i farà una valoració qualitativa del pla i s'incorporaran les propostes de millora després de ser avaluades.

3. Concrecions per a l'ESO

a. Pla de treball del centre educatiu en confinament

En el cas de confinament de grup estable, es continuarà amb l'horari de les assignatures però simplificant les franges horàries a la meitat de manera que l'alumnat sigui atès el 50% de l'horari pel professorat telemàticament.


En el cas de confinament de tot el centre, també.

b. Matèries optatives s'adaptaran per poder treballar-les dins dels grups estables i en el cas que sigui necessari l'alumnat sortirà de l'aula en un subgrup del grup estable preferentment.

Si no és possible l'organització de l'optativitat a l'ESO mantenint les mesures de seguretat i higiene, amb caràcter excepcional, les matèries optatives es podran de cursar de forma telemàtica (dins el mateix centre).

4. Concrecions per al Batxillerat

a. Criteris d'organització dels grups. Matèries comunes o comuna d'opció.

	0109DC001CNTR000	Juny 2020	Pàgina 13 de 20
	Aquest document pot quedar obsolet un cop imprès	Revisió 1	Pla d'obertura del centre educatiu en Fase 2



Els grups contenen els subgrups de modalitat. Un grup és el social i l'altre el científic-tecnològic i humanístic.

b. Matèries de modalitat

En el cas de les matèries que es cursin en espais no estables s'hauran de desinfectar després de cada ús.

c. Matèries específiques

En el cas de les específiques si comporta la barreja d'alumnes de diferents grups estables, s'haurà de mantenir la distància de seguretat i utilitzar mascareta. També es podran establir les condicions necessàries perquè aquest alumnat pugui cursar la matèria en format virtual preferentment al mateix centre educatiu. En el cas de les específiques de Batxillerat professionalitzador es facilitarà el format virtual quan no sigui possible fer-ho presencialment ja que es barreja l'alumnat de Batxillerat amb el de CCFF.

5. Concrecions per a CFGM

a. Criteris d'organització dels grups.

S'han establert grups estables per tots els ensenyaments.

b. Matèries de cursos anteriors

Si comporta la barreja d'alumnes de diferents grups estables, s'haurà de mantenir la distància de seguretat i utilitzar mascareta. També es podran establir les condicions necessàries perquè aquest alumnat pugui cursar la matèria en format telemàtic preferentment al mateix centre educatiu.

6. Concrecions per a CFGS

a. Criteris d'organització dels grups.


S'ha fet grups estables per tots els ensenyaments.

b. Matèries de cursos anteriors

Si comporta la barreja d'alumnes de diferents grups estables, s'haurà de mantenir la distància de seguretat o utilitzar mascareta. També es podran establir les condicions necessàries perquè aquest alumnat pugui cursar la matèria en format virtual preferentment al mateix centre educatiu.

c. Ensenyament híbrid

En aquests moments no es contempla recórrer al model híbrid, però no es descarta la possibilitat que pugui ser necessari en algun moment.

	0109DC001CNTR000	Juny 2020	Pàgina 14 de 20
	Aquest document pot quedar obsolet un cop imprès	Revisió 1	Pla d'obertura del centre educatiu en Fase 2

7. Mesures complementàries a les previstes al Pla d'actuació inicial

Pel que fa a l'ús de mascareta, es proposa que a secundària, batxillerat, formació professional i en els centres de formació d'adults, l'ús de mascareta sigui **obligatori també quan s'està amb el grup de convivència dins de l'aula**.

Amb relació al **control de símptomes**, ja que es recomana que els centres docents facin un control diari de la temperatura dels alumnes, amb els recursos actuals, es disposarà d'un termòmetre i es prendrà la temperatura a l'aula. Això complementarà el punt 3 de la declaració responsable de les famílies.

8. Gestió de lavabos

Cada grup estable té assignats els seus lavabos.

Es facilitarà l'accés gradual als lavabos durant les hores d'esbarjo i per garantir-ne un flux adequat es permet sortir al lavabo durant la classe sota la supervisió del professorat.

Als lavabos s'ha de vetllar perquè no coincideixin alumnes de més d'un grup estable. Quan coincideixin alumnes de més d'un grup estable caldrà mantenir la distància interpersonal d'1,5 metres.

MATÍ

- Batxillerat i Estudis Família Comerç i Màrqueting. Lavabos edifici principal planta baixa.
- ESO1, ESO3. Lavabos edifici principal planta baixa.
- ESO 4 i Estudis Família Gestió Administrativa. Lavabos edifici B.
- Secretaria. Lavabos edifici direcció.
- Estudis família d'informàtica i ESO2. Lavabos edifici principal primera planta.

TARDA

- Estudis Família Comerç i Màrqueting. Lavabos edifici principal planta baixa.
- CAM. Lavabos edifici principal planta baixa.
- Estudis Família Gestió Administrativa. Lavabos edifici B.
- Secretaria. Lavabos edifici direcció.
- Estudis família d'informàtica. Lavabos edifici principal primera planta.



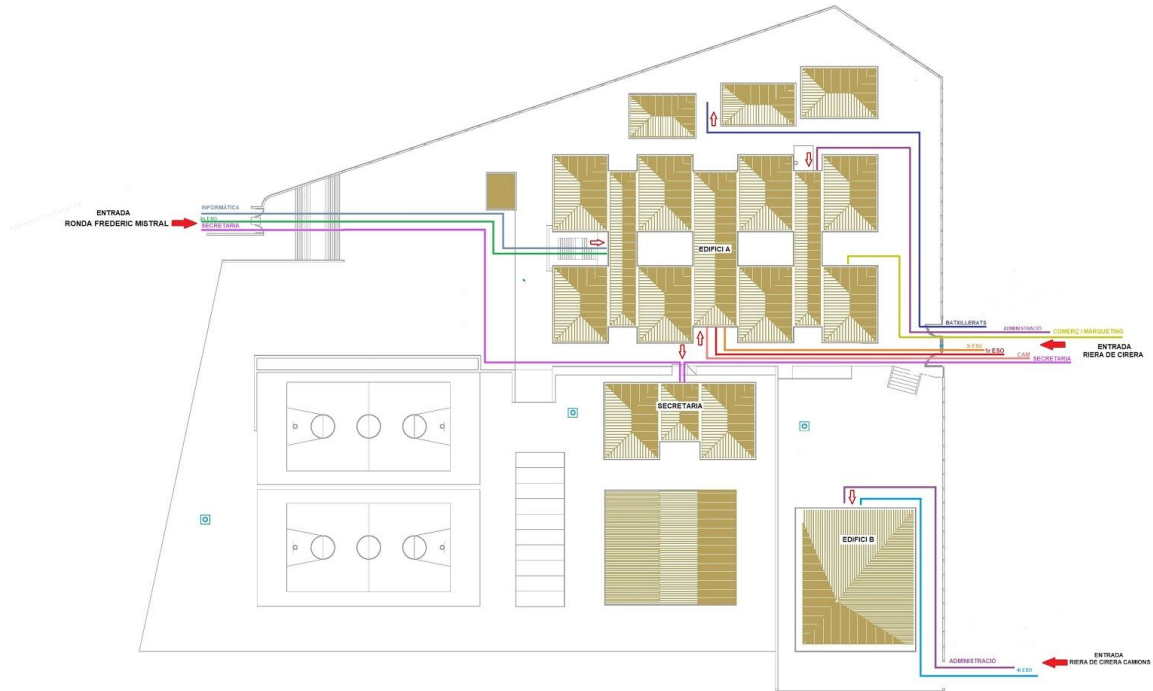
9. Accions

1. Les accions establertes pel pla d'obertura es realitzaran tal com es detalla en el present document.
2. La declaració de responsabilitat de les famílies està en curs.
3. Falta que arribi l'equip de protecció que ha de proporcionar trimestralment el Departament.

10. Plànols

Aquests són els plànols d'accessos al centre i així com els de les plantes de dels edificis "A" i "B".

	0109DC001CNTR000	Juny 2020	Pàgina 16 de 20
	Aquest document pot quedar obsolet un cop imprès	Revisió 1	Pla d'obertura del centre educatiu en Fase 2

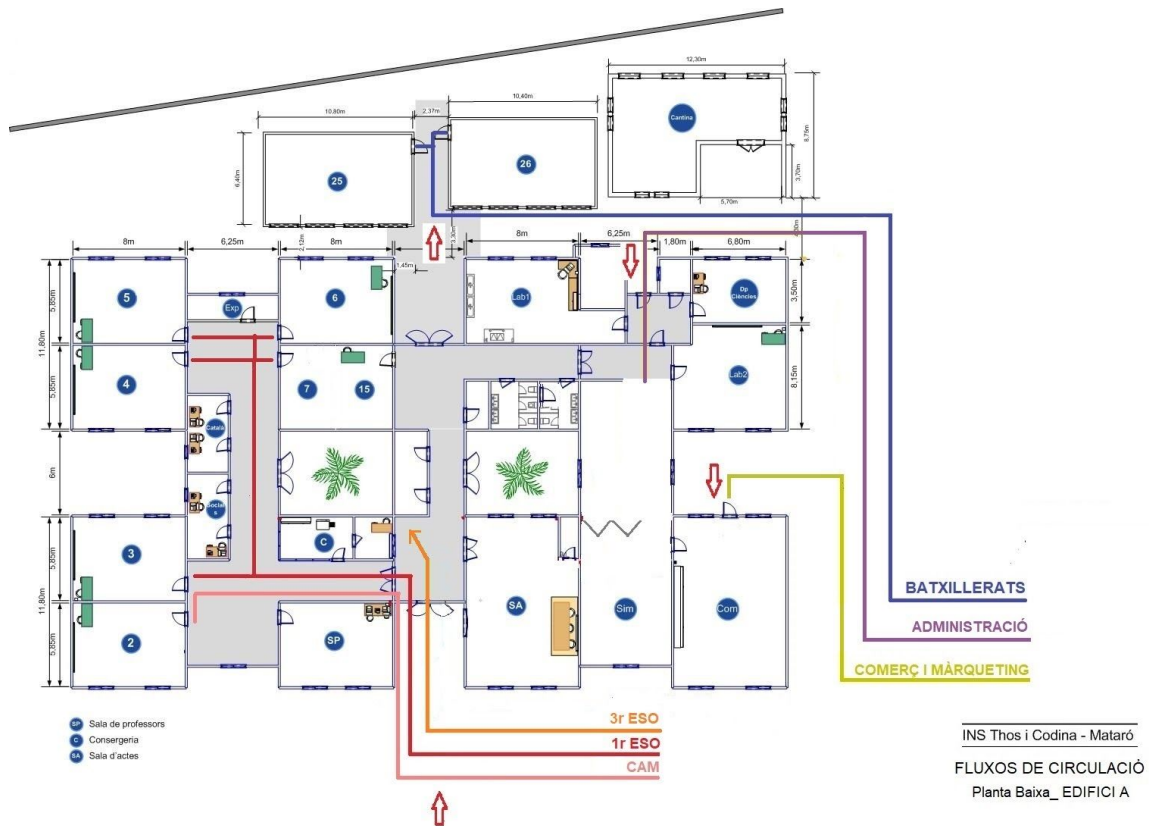


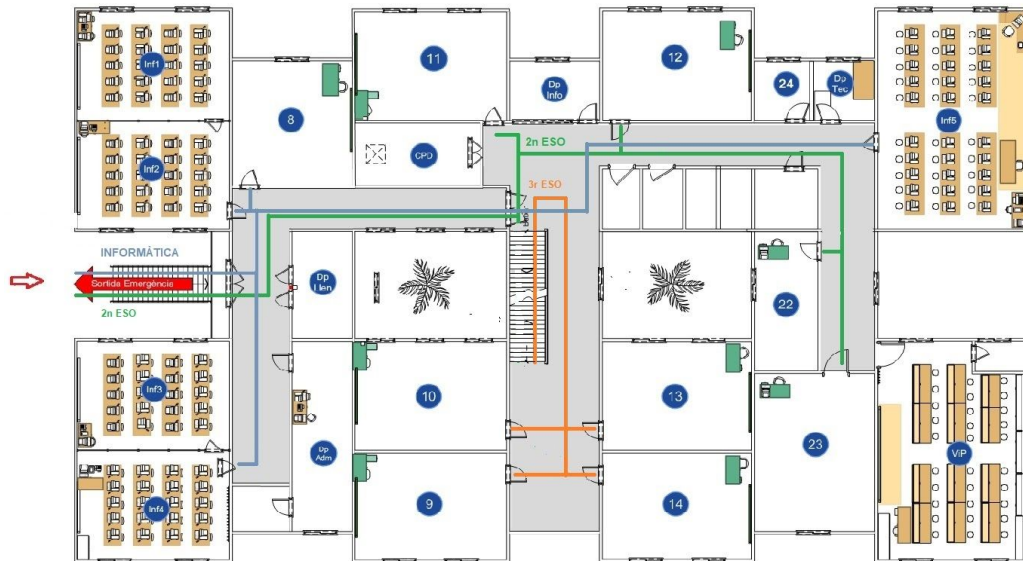
INS Thos i Codina - Mataró
 FLUXOS DE CIRCULACIÓ
 Planta General del Centre

	0109DC001CNTR000	Juny 2020	Pàgina 17 de 20
	Aquest document pot quedar obsolet un cop imprès	Revisió 1	Pla d'obertura del centre educatiu en Fase 2



10.b Edifici "A" Planta BAIXA





INS Thos i Codina - Mataró
FLUXOS DE CIRCULACIÓ
Planta Primera_EDIFICI A



0109DC001CNTR000

Juny 2020

Pàgina 19 de 20

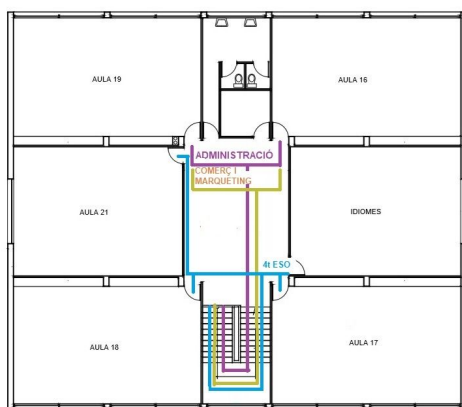
Aquest document pot quedar obsolet un cop imprès

Revisió 1

Pla d'obertura del centre educatiu en Fase 2

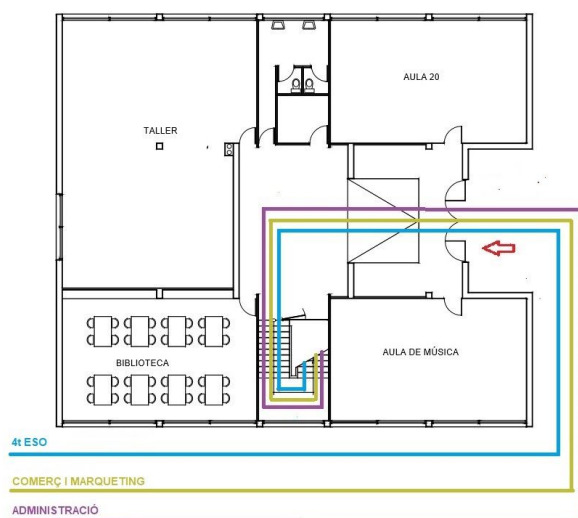


10.d Edifici "B" 1r PIS




INS Thos i Codina - Mataró
FLUXOS DE CIRCULACIÓ
Planta Primera_EDIFICI B

1.e Edifici "B" Planta BAIXA



INS Thos i Codina - Mataró
FLUXOS DE CIRCULACIÓ
Planta Baixa_EDIFICI B

	0109DC001CNTR000	Juny 2020	Pàgina 20 de 20
	Aquest document pot quedar obsolet un cop imprès	Revisió 1	Pla d'obertura del centre educatiu en Fase 2